

### BETEGTÁJÉKOZTATÓ

#### Hasi méheltávolítás

Beteg neve: ..... A kezelőorvos (felvilágosítást adó orvos) neve: .....

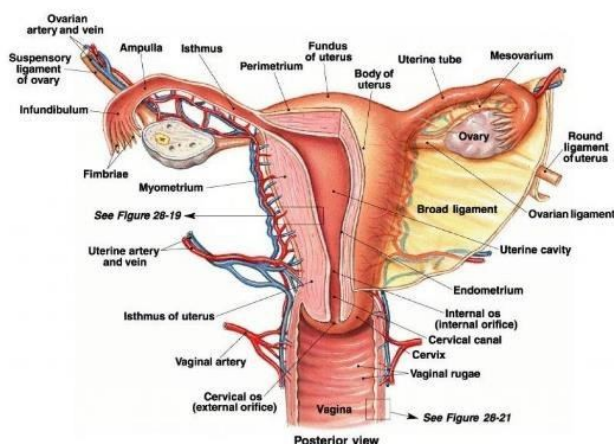
Születési idő: ..... beosztása: .....

T.A.J.: ..... .....

**A műtétet végző osztály:** Szülészeti és Nőgyógyászati Osztály

#### 1. Alapvető anatómiai és élettani tudnivalók:

A méh tojásnyi nagyságú szerv, ami méhtestből és méhnyakból áll, melynek hüvelyi alsó része tapintható a hüvelyboltozatban. A méh kismedencében helyezkedik el, szoros kapcsolatban előlről a húgyhólyaggal, hátulról a végbéllel. Bő vérellátását a belső csípőverőérből és a hasi aortából kapja. Nyirokér elvezetése a medencefal felé vezetődik a csípőverőér szomszédságában.



2. **A betegség megnevezése magyarul:** Méheltávolítás hason keresztül függelékekkel, vagy függelékek nélkül.

#### 2. Tervezett beavatkozás megnevezése:

- Jóindulatú méhdaganatoknál (myoma), ahol a méheltávolítás hüvelyi úton nem kivitelezhető (figyelembe véve a méh nagyságát, elhelyezkedését, a panaszokat)
- Kiterjedt kismedencei gyulladásoknál
- Kiterjedt endometriosis ( a méh és környezetében elhelyezkedő méhnyálkahártya szigetek)
- Gyógyszeres kezeléssel befolyásolhatatlan vérzészavarok esetében, ahol a hüvelyi méheltávolítás feltételei nincsenek meg.
- Krónikus kismedencei fájdalom, mely konzervatív kezelésre nem gyógyul



## BERETTYÓ SZÜLÉSZET

Gróf Tisza István Kórház Szülészeti és Nőgyógyászati Osztály  
4100 Berettyóújfalu, Orbán Balázs tér 1. | Tel: (52) 507 555  
[www.berettyoszuleszet.hu](http://www.berettyoszuleszet.hu)

FB0314024

- A méhnyak, a méhtest és a petefészkek rosszindulatú daganata (erről külön tájékoztató van).

A méh eltávolításának az a következménye, hogy terhesség a későbbiekben nem jöhet létre, illetve a műtét után menstruáció sem jelentkezik. Menopauzát azonban nem okoz, csak ha a petefészkeket is kiveszik. A petefészkekről a műtét előtt tudnunk kell, milyen a szerkezetük, és ez, illetve a beteg életkora alapján lehet eldönteni, hogy a petefészkeket el kell-e távolítani, vagy sem.

**4. A beavatkozástól várható előny:** a méhből kiinduló betegség végleges gyógyulása.

**5. A javasolt gyógymód, kezelés, műtét elmaradásának kockázatai/következményei:**

Fennálló panaszai tovább fokozódhatnak, további egészségromlás következhet be, esetleges rosszindulatú elfajulás, illetve a rosszindulatú folyamatok romlása is létre jöhet.

**6.** Tudomásul veszem, hogy adódhatnak olyan körülmények, melyek megghiúsíthatják, módosíthatják a tervezett beavatkozást, és szakszerű műtét esetén is felléphetnek előre nem várható szövődmények, amelyek kedvezőtlenül befolyásolhatják a várható gyógyulást.

**7. Általános műtéti kockázatok:**

A műtétek általános veszélyei úgymint trombózis/embólia, sebfertőzés, keringési reakciók, egyébként egészséges egyénben ritkák. A műtét kapcsán kivitelezett egyszerű beavatkozások sem teljesen veszélytelenek: infúzió bekötése, centrális visszér kanül behelyezése is szükségessé válhat. A fektetés műtéti előkészítés során perifériás idegsérülést okozó nyomási károsodást, a nyaki gerinc sérülését is okozhatja. A műtéti fertőtlenítés, elektromos kés, lézersugár használata során gyulladások, hegek, égési sérülések keletkezhetnek. A testékszerek az elektromos eszközök alkalmazása során égési sérüléseket okozhatnak a bőrön, ezért kérjük azok eltávolítását a műtét előtt. A különböző kábító-és teljesítményfokozó szerek hatása alatt álló egyének gyógyszerekre, ill. a műtéti teherterhelésre való reakcióképessége megváltozhat, ezért kérjük, hogy az ilyen szerek fogyasztásának tényét – saját érdekében közölje.

**8. A javasolt műtét gyakori és súlyos kockázati következményei:**

Tekintettel a kismedence anatómiai adottságaira, a műtét során sérülhet a hólyag, a húgyvezeték, illetve a bél. A méh eltávolításával megszűnik a fogamzás lehetősége és nem lesz a későbbiekben menstruáció sem. A petefészkek eltávolításával 50 év alatt művi menopauza következik be: izzadás, hőhullámok és csonttrikulálás léphet fel. A hasfali sebben később sérv alakulhat ki.

**9. További beavatkozások, melyek szükségessé válhatnak a javasolt műtét során:**

- vérátömlesztés
- melléksérülések ellátása
- szükség esetén a féregnyúlvány eltávolítása

**10. A beavatkozás menetének rövid leírása:**

A műtétet hasi úton, hosszanti, vagy haránt metszésből történik (a metszés típusát az alapbetegség, illetve az előző műtétek metszése határozza meg). A nagy feltárás – a hüvelyi méheltávolítással szemben – lehetőséget ad az egész kismedence és a has áttapintására, átnézésére. A méhtest teljes



## BERETTYÓ SZÜLÉSZET

Gróf Tisza István Kórház Szülészeti és Nőgyógyászati Osztály  
4100 Berettyóújfalú, Orbán Balázs tér 1. | Tel: (52) 507 555  
[www.berettyoszuleszet.hu](http://www.berettyoszuleszet.hu)

FB0314024

egészségében, szükség esetén a petefészkekkel együtt kerül eltávolításra. Negatív méhnyakrák szűrés esetén, illetve a beteg beleegyezése, kérése esetén a méhnyakat visszahagyhatjuk. A műtéti terület, különösen kismencedencei gyulladás esetén a hasfalán, illetve a hüvelyen keresztül drainsövezhetjük.

### 11. A javasolt kezelési módon kívüli lehetőségeiről, kockázatairól és azok várható kedvező és kedvezőtlen hatásairól felvilágosítást kaptam, melyek a következők:

Az eltávolított szövet részletes kórbonctani-szövettani feldolgozása után, ritkán előfordulhat, hogy a műtétet ki kell egészíteni további kezeléssel.

### 12. A műtét a következő érzéstelenítéssel, ill. eljárásokkal végezhető:

- altatás
- gerinc érzéstelenítés (ha a beteg nem altatható)

Az érzéstelenítés módját a rizikófaktorok és az alapbetegség kiterjedésének, elhelyezkedésének figyelembevételével, az orvos és a beteg együtt dönti el. Az altatás, ill. a gerinc érzéstelenítés veszélyei külön lapon kerülnek említésre.

### 13. A műtét tervezett időpontja: .....

### 14. Amennyiben további felvilágosításra lenne szükség, a következő címen érhetem el orvosomat, aki további felvilágosítást adhat:

Gróf Tisza István Kórház Szülészeti és Nőgyógyászati Osztály,  
4100 Berettyóújfalú, Orbán Balázs tér 1. Telefon: .....

### 15. Műtét utáni életmód:

Kímélő életmód, fokozatos fizikai terhelés, Vérrögösödés megelőzésére injekciós kezelés, ülőfürdő mellőzése. A zárójelentésben javasolt gyógyszerek használata és könnyű tápláló étrend. Hat hétig házasélettől való tartózkodás. Munkába való visszatérésről a hat hetes kontrollvizsgálat során adunk javaslatot. A műtétet követő gyógyulás időtartama átlagosan hat hét.

### 16. Megértettem és elfogadom, hogy kivételes esetben a beavatkozást végző orvos személyét egyértelműen megadni nem lehet, azonban a beavatkozást végző orvos megfelelő felkészültséggel rendelkezik a beavatkozás elvégzéséhez.

### 17. A beteg kérdései:



## **BERETTYÓ SZÜLÉSZET**

Gróf Tisza István Kórház Szülészeti és Nőgyógyászati Osztály  
4100 Berettyóújfalu, Orbán Balázs tér 1. | Tel: (52) 507 555  
[www.berettyoszuleszet.hu](http://www.berettyoszuleszet.hu)

**FB0314024**

### **18. Az orvos megjegyzései:**

#### **Tájékoztatásul közöljük a következőket:**

1. Az Ön ellátásában közvetlenül az alábbi személyek működnek közre:  
Szakképesítés és beosztás (osztályos orvos és nővére, altatóorvos)
2. Az Ön által írásban felhatalmazott személy – egészségügyi ellátásának ideje alatt – betegségével kapcsolatos dokumentációba betekinthez és arról másolatot készíttethet.
3. Betegségéről tájékoztatás hozzátartozóinak, ill. további személyeknek az Ön által külön kitöltött nyilatkozat alapján adható.