

BETEGTÁJÉKOZTATÓ Méhtükrözés (Hysteroscopia)

A kezelőorvos (felvilágosítást adó orvos) neve:

Beteg neve:

.....
beosztása:

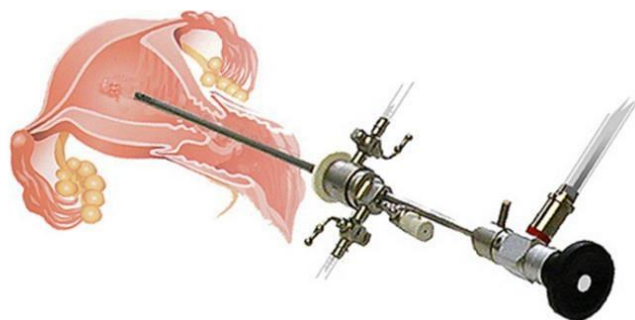
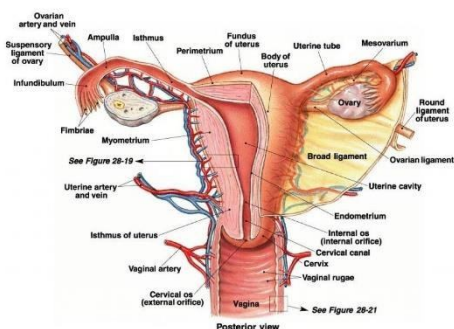
Születési idő:

T.A.J.:

A műtétet végző osztály: Szülészeti és Nőgyógyászati Osztály

1. Alapvető anatómiai és élettani tudnivalók:

A méh tojásnyi nagyságú szerv, ami méhtestből és méhnyakból áll, melynek hüvelyi alsó része tapintható a hüvelyboltozatban. A méh kismedencében helyezkedik el, szoros kapcsolatban előlről a húgyhólyaggal, hátulról a végbéllel. Bő vérellátását a belső csípőverőérből és a hasi aortából kapja.



2. A betegség megnevezése magyarul: Méhtükrözés

3. Tervezett beavatkozás megnevezése:

A kiválasztott érzéstelenítésben – I. lentebb – a hüvely fertőtlenítése és a méhszáj kifogása után a méhnyakat kitágítjuk, majd állandó folyadék feltöltés mellett optikát vezetünk a méh üregébe. A ceruzavastagságú eszköz, a végén lévő videokamera segítségével a méhüreg nagyított képét monitorra vetíti, így a kóros elváltozások helyét pontosan látjuk.

Diagnosztikus méhtükrözés esetén a beavatkozás lehetővé teszi a vérzési rendellenességek, a meddőség okának tisztázását, daganatok, fejlődési rendellenességek felismerését.

Operációs méhtükrözés esetén lehetőség van méhnyálkahártya polip, mioma/méhzom daganat, méhüregi sövény, méhen belüli eszköz eltávolítására, összenövések oldására, a méhüreg teljes nyálkahártyájának eltávolítására, szövettani mintavételre.

4. A beavatkozás célja, várható előnyei:

Egyike a legkorszerűbb orvosi beavatkozásoknak. Hüvelyi úton végzett műtét, mely lehetővé teszi a méh üregének megtekintését, és műtétek végzését a méh üregén belül.



BERETTYÓ SZÜLÉSZET

Gróf Tisza István Kórház Szülészeti és Nőgyógyászati Osztály
4100 Berettyóújfalú, Orbán Balázs tér 1. | Tel: (52) 507 555

www.berettyoszuleszet.hu

FB0314013

A hasfal és a méhfal megnyitása nélkül végzett műtét előnyei:

- minimális fájdalom
- gyors felépülés
- nincs műtéti heg
- a méh megtartásával végezhető műtét

5. A javasolt gyógymód, kezelés, műtét elmaradásának kockázatai/következményei:

Panaszok fokozódása, állapotrosszabbodás, a betegség előrehaladása, terjedése, növekedése. A betegség fel nem ismerése, így a kezelés elmaradása.

6. Tudomásul veszem, hogy adódhatnak olyan körülmények, melyek megghiúsíthatják, módosíthatják a tervezett beavatkozást, és szakszerű műtét esetén is felléphetnek előre nem várható szövődmények, amelyek kedvezőtlenül befolyásolhatják a várható gyógyulást.

7. Általános műtéti kockázatok:

A műtétek általános veszélyei úgymint trombózis/embólia, sebfertőzés, keringési reakciók, egyébként egészséges egyénben ritkák. A műtét kapcsán kivitelezett egyszerű beavatkozások sem teljesen veszélytelenek: infúzió bekötése, centrális visszér kanül behelyezése is szükségessé válhat. A fektetés műtéti előkészítés során perifériás idegsérülést okozó nyomási károsodást, a nyaki gerinc sérülését is okozhatja. A műtéti fertőtlenítés, elektromos kés, lézersugár használata során gyulladások, hegek, égési sérülések keletkezhetnek. A testékszerek az elektromos eszközök alkalmazása során égési sérüléseket okozhatnak a bőrön, ezért kérjük azok eltávolítását a műtét előtt. A különböző kábító-és teljesítményfokozó szerek hatása alatt álló egyének gyógyszerekre, ill. a műtéti teherterhelésre való reakcióképessége megváltozhat, ezért kérjük, hogy az ilyen szerek fogyasztásának tényét – saját érdekében közölje.

8. A javasolt műtét gyakori és súlyos kockázatai/ következményei:

A műtét alatti szövődmények:

- vérzés, vérrögösödés (trombózis, embólia)
- folyadéktúltöltés (a folyadék a véráramba jutva ritkán keringési zavarokat okozhat)
- a méh falának sérülése, átfúrása (perforáció), ebben az esetben szükségessé válhat hastükrözés, esetleg hasmetszés – hasfeltárás is. Amennyiben a sérülés konzervatív úton nem látható el, úgy a méh eltávolítása, a környező hasi szervek (belek, húgyhólyag) sérülése esetén ezek sebészi ellátása, eltávolítása is szükségessé válhat.

A műtét után felléphet vérzés, gyulladás, illetve a kezelt alap betegség – vérszavar, mióma, polip – kiújulhat.

A szövődmények előfordulási gyakoriságát emelhetik bizonyos betegségek, túlsúlyosság, az előzményben szereplő műtétek és az azokat követő szövődmények.



BERETTYÓ SZÜLÉSZET

Gróf Tisza István Kórház Szülészeti és Nőgyógyászati Osztály
4100 Berettyóújfalu, Orbán Balázs tér 1. | Tel: (52) 507 555
www.berettyoszuleszet.hu

FB0314013

9. További beavatkozások, melyek szükségessé válhatnak a javasolt műtét során:

- a méhüregbe katéter, méhen belüli eszköz felhelyezése
- vérátömlesztés
- melléksérülések ellátása

10. A beavatkozás menetének rövid leírása:

A kiválasztott érzéstelenítésben – I. lentebb – a hüvely fertőtlenítése és a méhszáj kifogása után a méhnyakat kitágítjuk, majd állandó folyadék feltöltés mellett optikát vezetünk a méh üregébe. A ceruzavastagságú eszköz, a végén lévő videokamera segítségével a méhüreg nagyított képét monitorra vetíti, így a kóros elváltozások helyét pontosan látjuk.

Diagnosztikus méhtükrözés esetén a beavatkozás lehetővé teszi a vérzési rendellenességek, a meddőség okának tisztázását, daganatok, fejlődési rendellenességek felismerését.

Operációs méhtükrözés esetén lehetőség van méhnyálkahártya polip, mioma/méhizom daganat, méhüregi sövény, méhen belüli eszköz eltávolítására, összenövések oldására, a méhüreg teljes nyálkahártyájának eltávolítására, szövettani mintavételre.

11. A javasolt kezelési módon kívüli lehetőségeiről, kockázatairól és azok várható kedvező és kedvezőtlen hatásairól felvilágosítást kaptam, melyek a következők:

A méhtükrözésen kívül vannak egyéb diagnosztikus eljárások is, mint az ultrahang vizsgálat, a méhkaparás. Röntgen vizsgálatok, de ezek nem adnak a méh belfelszínéről olyan pontos felvilágosítást, mint a tervezett beavatkozás.

12. A műtét a következő érzéstelenítéssel, ill. eljárásokkal végezhető:

- helyi érzéstelenítés
- altatás

Az érzéstelenítés módját a rizikófaktorok és az alapbetegség kiterjedésének, elhelyezkedésének figyelembevételével, az orvos és a beteg együtt dönti el. Az altatás, ill. a gerinc érzéstelenítés veszélyei külön lapon kerülnek említésre.

13. A műtét tervezett időpontja:

14. Amennyiben további felvilágosításra lenne szükség, a következő címen érhetem el orvosomat, aki további felvilágosítást adhat:

Gróf Tisza István Kórház Szülészeti és Nőgyógyászati Osztály,
4100 Bettyóújfalu, Orbán Balázs tér 1. Telefon:

15. Műtét utáni életmód:

Két-három napig kímélő életmód javasolt. Az ülőfürdő, nemi élet hat hétig nem javasolt. További kezelés az esetleges szövettani vizsgálat eredményétől függhet. Kontroll vizsgálat a műtét után hat hét múlva.



BERETTYÓ SZÜLÉSZET

Gróf Tisza István Kórház Szülészeti és Nőgyógyászati Osztály
4100 Berettyóújfalu, Orbán Balázs tér 1. | Tel: (52) 507 555
www.berettyoszuleszet.hu

FB0314013

16. Megértettem és elfogadom, hogy kivételes esetben a beavatkozást végző orvos személyét egyértelműen megadni nem lehet, azonban a beavatkozást végző orvos megfelelő felkészültséggel rendelkezik a beavatkozás elvégzéséhez.

17. A beteg kérdései:

18. Az orvos megjegyzései:

19. Tájékoztatásul közöljük a következőket:

- a) Az Ön ellátásában közvetlenül az alábbi személyek működnek közre:
Szakképzés és beosztás (osztályos orvos és nővére, altatóorvos)

- b) Az Ön által írásban felhatalmazott személy – egészségügyi ellátásának ideje alatt – betegségével kapcsolatos dokumentációba betekinthez és arról másolatot készíttethet.

- c) Betegségéről tájékoztatás hozzátartozóinak, ill. további személyeknek az Ön által külön kitöltött nyilatkozat alapján adható.