

BETEGTÁJÉKOZTATÓ

Melső és hátsó hüvelyfali plasztikai műtét, gát helyreállító műtét

Beteg neve: A kezelőorvos (felvilágosítást adó orvos) neve:

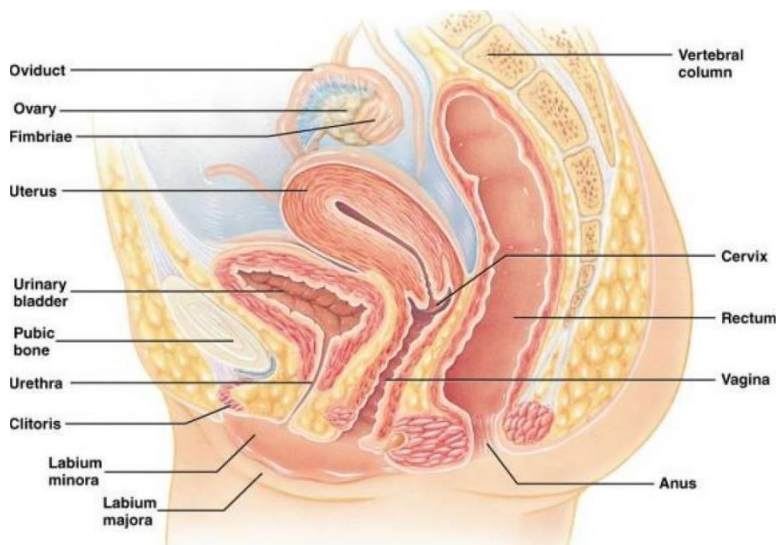
Születési idő: beosztása:

T.A.J.:

A műtétet végző osztály: Szülészeti és Nőgyógyászati Osztály

1. Alapvető anatómiai és élettani tudnivalók:

A hüvely a külső nemi szervek (kis és nagyajkak, hüvelybemenet) folytatásában helyezkedik el. Az elülső hüvelyfal mögött található a húgyhólyag, a hátsó hüvelyfal mögött a végbél húzódik. A hüvely felső harmadába nyúlik be a méhnyak, amelynek folytatásában, a hasüregben helyezkedik el a méh.



2. A betegség megnevezése magyarul:

Melső és/vagy hátsó hüvelyfali süllyedés, vizelet csepegéssel, vagy anélkül), végbélsérv, gátrepedés.

3. Tervezett beavatkozás megnevezése:

Melső és/vagy hátsó hüvelyfali plasztikai műtét, gát helyreállító műtét.



BERETTYÓ SZÜLÉSZET

Gróf Tisza István Kórház Szülészeti és Nőgyógyászati Osztály
4100 Berettyóújfalu, Orbán Balázs tér 1. | Tel: (52) 507 555
www.berettyoszuleszet.hu

FB0314020

4. A beavatkozástól várható előny:

A hüvelyfali süllyedés, húgyhólyag és végbélsérv megszűnése, a vizelet csepegés jelentős javulása, illetve megszűnése. A gát helyreállító műtete után, az esetlegesen korábban fennálló, szexuális étellel összefüggő problémák javulása is várható.

5. A javasolt gyógymód, kezelés, műtét elmaradásának kockázatai/következményei:

A fennálló tünetek és panaszok fokozódása, a vizelettartási és szexuális problémák súlyosbodása.

6. Tudomásul veszem, hogy adódhatnak olyan körülmények, melyek megghiúsíthatják, módosíthatják a tervezett beavatkozást, és szakszerű műtét esetén is felléphetnek előre nem várható szövődmények, amelyek kedvezőtlenül befolyásolhatják a várható gyógyuláson.

7. Általános műtéti kockázatok:

A műtétek általános veszélyei úgymint trombózis/embólia, sebfertőzés, keringési reakciók, egyébként egészséges egyénben ritkák. A műtét kapcsán kivitelezett egyszerű beavatkozások sem teljesen veszélytelenek: infúzió bekötése, centrális visszér kanül behelyezése is szükségessé válhat. A fektetés műtéti előkészítés során perifériás idegsérülést okozó nyomási károsodást, a nyaki gerinc sérülését is okozhatja. A műtéti fertőtlenítés, elektromos kés, lézersugár használata során gyulladások, hegek, égési sérülések keletkezhetnek. A testékszerek az elektromos eszközök alkalmazása során égési sérüléseket okozhatnak a bőrön, ezért kérjük azok eltávolítását a műtét előtt. A különböző kábító-és teljesítményfokozó szerek hatása alatt álló egyének gyógyszerekre, ill. a műtéti teherterhelésre való reakcióképessége megváltozhat, ezért kérjük, hogy az ilyen szerek fogyasztásának tényét – saját érdekében közölje.

8. A javasolt műtét gyakori és súlyos kockázatai/ következményei:

A műtét során ritkán sérülhet a húgyhólyag, vagy a húgycső, valamint a végbél és igen ritkán a húgyvezeték. Utóvérzés, sipoly képződés, sebszétválás is előfordulhat. Az eredeti anatómiai állapot visszaállítása után, az állandó katéter eltávolítását követően, néhány napig neheztelt lehet a vizeletürítés.

9. További beavatkozások, melyek szükségessé válhatnak a javasolt műtét során:

- Állandó katéter behelyezése
- Melléksérülések ellátása

10. A beavatkozás menetének rövid leírása:

Állandó katétert helyezünk a húgyhólyagba, amelyet a műtétet követően átlagosan két nap múlva távolítjuk el a széklet rendeződése után.

Melső hüvelyfali plasztikánál az elülső hüvelyfalon hosszanti metszést ejtünk, felpreparáljuk a hüvelyhámot, ezzel szabaddá téve a húgyhólyag előboltosuló részletét és a húgycső megfelelő szakaszát, Varratok behelyezésével, a környező kötőszövet és izomrostok segítségével, eredeti helyzetébe emeljük vissza a húgyhólyagot, majd a hüvelyfal sebét, a széli részek megfelelő kimetszése után, öltésekkel zárjuk.



BERETTYÓ SZÜLÉSZET

Gróf Tisza István Kórház Szülészeti és Nőgyógyászati Osztály
4100 Berettyóújfalu, Orbán Balázs tér 1. | Tel: (52) 507 555
www.berettyoszuleszet.hu

FB0314020

Hátsó hüvelyfali és gátplasztikánál a hátsó hüvelyfalon és a gát bőrén ejtünk megfelelő nagyságú és irányú metszést, majd a végbélsérv kipreparálása után öltéseket helyezünk be az eredeti állapot visszaállítása céljából. A medencefenék és a végbél környéki izomszövet, valamint a környező kötőszövet felhasználásával a gát ívét megemeljük, közelítve ezzel az eredeti anatómiai szituációt. A műtét végén a hüvelyfal és a gát sebét varratokkal egyesítjük.

11. A javasolt kezelési módon kívüli lehetőségeiről, kockázatairól és azok várható kedvező és kedvezőtlen hatásairól felvilágosítást kaptam, melyek a következők:

- intimtorna
- hüvelybe helyezhető pesszárium, gyűrű

12. A műtét a következő érzéstelenítéssel, ill. eljárásokkal végezhető:

- gerinc érzéstelenítés
- altatás

Az érzéstelenítés módját a rizikófaktorok és az alapbetegség kiterjedésének, elhelyezkedésének figyelembevételével, az orvos és a beteg együtt dönti el. Az altatás, ill. a gerinc érzéstelenítés veszélyei külön lapon kerülnek említésre.

13. A műtét tervezett időpontja:

14. Amennyiben további felvilágosításra lenne szükség, a következő címen érhetem el orvosomat, aki további felvilágosítást adhat:

Gróf Tisza István Kórház Szülészeti és Nőgyógyászati Osztály,
4100 Berettyóújfalu, Orbán Balázs tér 1. Telefon:

15. Műtét utáni életmód:

Fokozott kímélet, emelés, erőlködés kerülése. Gondos széklet rendezés. Ülőfürdő kerülése. A gyógyulás időszaka alatt, az előírt kontroll vizsgálatig – ami átlagosan hat hét – házasélet tilalom. Szükség esetén a műtétet követő időszakban vérrögösödést gátló injekciós kezelést javasolunk.

16. Megértettem és elfogadom, hogy kivételes esetben a beavatkozást végző orvos személyét egyértelműen megadni nem lehet, azonban a beavatkozást végző orvos megfelelő felkészültséggel rendelkezik a beavatkozás elvégzéséhez.

17. A beteg kérdései:



BERETTYÓ SZÜLÉSZET

Gróf Tisza István Kórház Szülészeti és Nőgyógyászati Osztály
4100 Berettyóújfalu, Orbán Balázs tér 1. | Tel: (52) 507 555
www.berettyoszuleszet.hu

FB0314020

18. Az orvos megjegyzései:

19. Tájékoztatásul közöljük a következőket:

- a) Az Ön ellátásában közvetlenül az alábbi személyek működnek közre: Szakképesítés és beosztás (osztályos orvos és nővére, altatóorvos)

- b) Az Ön által írásban felhatalmazott személy – egészségügyi ellátásának ideje alatt – betegségével kapcsolatos dokumentációba betekinthez és arról másolatot készíttethet.

- c) Betegségéről tájékoztatás hozzátartozóinak, ill. további személyeknek az Ön által külön kitöltött nyilatkozat alapján adható.